

الضغوط الحياتية لدي الأباء الناتجة عن دعاوي الحجر من الأبناء ودور
خدمة الفرد في مواجهتها

اعداد

نشوى مصطفى شاكر

ملخص البحث:

لقد خلق الله سبحانه وتعالى الإنسان في احسن تقويم وجعل له عقلاً ميزة به عن سائر خلقه ، ولكنه سبحانه لم يجعل العقول في درجة واحدة من الكمال بل جعلها متفاوتة مختلفة ، فكان لا بد من تفاوت الإنسان في تصرفاتهم تبعاً لاختلافهم في عقولهم وإدراكهم . ولذلك فقد عملت الدولة والشريعة الاسلامية القوانين الوضعية المنظمة لتصرفات الانسان بكل أشكالها وفي كل الظروف والاحوال التي يعيشها الانسان وفي مختلف مراحل حياته كلها . لذلك سلكت الشريعة الاسلامية من قبل الدولة قوانين لحفظ مال الانسان ومنها الحجر فالحجر يعد نظاماً شرعياً غاية حماية الاموال ، هذا الحجر بالنظر إلى المصلحة المعتبرة فيه ينقسم غلي قسمين:

1- حجر لمصلحة المحجور عليه (كالحجر علي الصغير ، والجنون، والسفية وذو الغفلة)

2- وحجر لمصلحة الغير (كالحجر علي المدين لمصلحة دائئه)

ولكن للأسف اليوم نعيش مرحلة زمنية تكثر فيه العقوق والجرائم ولكن الأزمة الحقيقية بعد ان فوضت فيها كثير من القيم من بينها احترام الصغير للكبير وعطف الكبير علي الصغير ، حتي تسربت هذه الأزمة إلي الاسر ترتب عليها عقوق الوالدين الذي تنوعت اشكاله والوانه كالضرب، والشتم، وايدائهم ، والتكيل بهم ، وانكار حقوقهم احياء واموات.

الكلمات المفتاحية: دعاوى الحجر ، عقوق الوالدين ، الضغوط.

Abstract:

God, Glory be to Him, has created man in the best alignment and made him a mind that is distinguished from the rest of his creation, but He, Glory be to Him, did not make intellects in one degree of perfection, but rather He made them vary in different ways, so it was necessary for man to vary in their behavior according to their differences in their intellects and perceptions. Therefore, the state and Islamic Sharia have made positive laws regulating human behavior in all its forms and in all circumstances and conditions in which man lives and in all different stages of his life. Therefore, Islamic Sharia by the state has adopted laws to preserve human money, including the stone. The stone is a legal system that aims to protect the money. This stone, in view of the interest considered in it, is divided into two parts: 1- A stone for the benefit of the interdicted (such as the stone on the young, the madness, the fool and the negligent) 2- A stone for the benefit of others (such as a stone for the debtor for the benefit of his creditor) Unfortunately, today we live in a period of time in which disobedience and crimes abound, but the real crisis after many values were delegated in it, among them the respect of the young for the elder and the kindness of the elder for the young, until this crisis spilled into families, resulting in disobedience to parents, whose forms and colors varied, such as beating, cursing, and harming them. Abuse them, and deny their rights alive and dead.

Key words: stone lawsuits, parental disobedience, pressures.

أولاً : المقدمة ومشكلة الدراسة:

لقد خلق الله سبحانه وتعالى الإنسان في احسن تقويم وجعل له عقلاً ميزة به عن سائر خلقه ، ولكنه سبحانه لم يجعل العقول في درجة واحدة من الكمال بل جعلها متفاوتة مختلفة ، فكان لابد من تفاوت الإنسان في تصرفاتهم تبعاً لاختلافهم في عقولهم وإدراكهم . ولذلك فقد عملت الدولة والشريعة الاسلامية القوانين الوضعية المنظمة لتصرفات الانسان بكل أشكالها وفي كل الظروف والاحوال التي يعيشها الانسان وفي مختلف مراحل حياته كلها . لذلك سلكت الشريعة الاسلامية من قبل الدولة قوانين لحفظ مال الانسان ومنها الحجر فالحجر يعد نظاماً شرعياً غاية حماية الاموال ، هذا الحجر بالنظر إلي المصلحة المعتبرة فيه ينقسم غلي قسمين

1- حجر لمصلحة المحجور عليه (كالحجر علي الصغير ، والجنون، والسفية وذو الغفلة)

2- وحجر لمصلحة الغير (كالحجر علي المدين لمصلحة دائئه)

والحجر علي المسن لمصلحة ابناءه ورثته وهذا موضوع الدراسة الحالية فالإنسان مادام يتمتع بأهلية كاملة فإنه لاسلطان لأحد عليه في تصرفاته إلاسلطان الشريعة والقانون بما تفرضه عليه القوانين والضوابط لتلك التصرفات . وهذه الضوابط ليست قيوداً ولكنها تنظيم للتصرفات والعلاقات والمعاملات بين الافراد في المجتمع وحتى لا يحدث تعارض بينها أو اعتداء عليها .

ولكن للإسف اليوم نعيش مرحلة زمنية تكثر فيه العقوق والجرائم ولكن الأزمة الحقيقية بعد ان فوضت فيها كثير من القيم من بينها احترام الصغير للكبير وعطف الكبير علي الصغير ، حتي تسربت هذه الأزمة إلي الاسر ترتب عليها عقوق الوالدين الذي تنوعت اشكاله والوانه

كالضرب، والشتم، وايدائهم ، والتكيل بهم ، وانكار حقوقهم احياء واموات.

لذلك تتطرق مشكلة الدراسة الحالية ضم اشكال عقوق الوالدين في "دعاوي الحجر بمحاكم الاسرة" فعقوق الوالدين اشد انواع العذاب في الدنيا وفي الآخرة ويعتبر من أكثر الكبائر التي تغضب الله نظراً للمكانة الكبيرة التي تحتلها منزله كل من الاب والام. ومن الاسباب التي تؤدي بالابناء للحجر والعقوق علي والديهم هو انتشار الجهل، الفقر، الطمع، عدم الوعي بمدي خطورة ذلك الجرم وبشاعته.

حيث نشفت هذه الظاهرة في مجتمعنا بشكل خفي فاضطر بعض كبار السن إلي ترك منازلهم واللجوء إلي مؤسسات تقدم لهم الخدمات بعيدا عن اسرهم .

حيث اظهرت دراسة Harrell,ehrllich&hubbard العديد من الوالدين المسنين في الولايات المتحدة الأمريكية ممن تجاوزت أعمارهم (65) عاماً فاكثراً ، يتعرضون لأشكال مختلفة من العنف والاستغلال الموجه ضدهم من قبل افراد اسرهم ، ومعرفة الوسائل التي استخدمها المسن للتكيف مع المشكلات التي يتعرض لها، أظهرت نتائج الدراسة ، أن هناك أربعة اشكال للعنف الذي يتعرض له المسنون حسب تعريف المسن المعنف من افراد العينة له وهي : **العنف النفسي** (يشمل الشتم - ورفع الصوت- وتهديد المسن) - **العنف الجسدي** (يشمل الضرب والركل- والصفع) - **العنف المادي** (يشمل أخذ مال المسن بالقوة - التصرف بما يملك دون علمه) - **الاهمال** يشمل عدم الاهتمام بالمسنمن الناحية الصحية كما اشارت الدراسة إلي ان الاشخاص القائمين علي رعاية المسن ومارسوا العنف ضدهم هم الابناء بالدرجة الأولى والاحفاد.

كما اشارت دراسة قام بها عبد الله السدحان. (1998) بالمملكة العربية السعودية والتي جاءت بعنوان ظاهرة تخلي الابناء علي الوالدين حيث انطلقت الدراسة عن عدة تساؤلات كان اهمها ماهي اسباب دخول المسنين إلي دور الرعاية الاجتماعية واعتمد الباحث في دراسته علي المنهج الوصفي الاستكشافي علي كل المقيمين بدور الرعاية الاجتماعية بمدينة الرياض وتم جمع البيانات التي توصل إليها أن معظم المسنين المتواجدين بالمركز كانوا يمارسون مهن حرة كالتجارة ، والاعمال الحرفية عكس المسنات فاغلبهم لم يمارسن إي نشتظ مريح قبل دخول

المركز ، كما يتصف المسنون المتواجدون بالمركز بالضعفالاقتصادي بشكل عام.

(ortmann, fechner, bajanowski& brinkman,2001). كما اجري كلا من في المانيا دراسة تحت عنوان "سوء معاملة الوالدين كبار السن مشكلة عامة" ركزت الدراسة علي المعاملة السيئة التي يتلقاها كبار السن ، والتي تؤدي إلي الموت ، حيث أكدت الدراسة ان ما يقارب 3% من كبار السن تعرضوا إلي العنف الذي يؤدي الي الموت، وأشارت الدراسة إلي إشكال عدة يمكن تسميتها بالإهمال المميت ، كما قدمت الدراسة تحليلا للعلاقة بين الضحية والقائمين برعاية المسن من الحالات التي وصلت إلي مرحلة الموت ، وبينت الدراسة أن الضحايا الذين تعرضوا لذلك العنف كانوا في مراحل حياتهم الاولي متسلطين وممارسين العنف علي الأفراد المحيطين بهم ، وأن من مارس العنفضدهم في الغالب الأبناء أو الزوجات الذين عانوا من العنف في مراحل حياتهم الأولي ، كما بينت الدراسة أن أغلب الذين مارسوا العنف كانوا يعتمدون مالياً بالدرجة الأولي علي الضحية. فعلي الخدمة الاجتماعية بما تحتوية من طرق علمية ومنها طريقة خدمة الفرد بما تملكه من اساليب متطورة للممارسة ونظريات علمية حديثة ان تهتم بموضوع الضغوط الحياتية للعمل علي احداث تغير اجتماعي مقصود للأفراد وأسرههم ومجتمعهم في حياتهم الخاصة وفي عملهم لذا نجد أن خدمة الفرد تتدخل للعمل علي تغير البيئة المحيطة ومواجهة الاسباب الذاتية التي يمكن علاج او التي لها طواعية العلاج مما يؤدي إلي تعديل الأوضاع المسببة للضغوط والعمل عن طريق تعليم مهارات التكيف التي تسهل للاخصائي الاجتماعي مواجهة الضغوط المتعددة . (رجب ، 2004)

ثانياً : اهداف الدراسة

- 1- الوقوف علي الضغوط النفسية الناتجة عن دعاوي الحجر .
- 2- الوقوف علي الضغوط الاجتماعية الناتجة عن دعاوي الحجر .
- 3- الوقوف علي الضغوط الصحية الناتجة عن دعاوي الحجر .
- 4- تحديد دور خدمة الفرد في التعامل مع الضغوط الحياتية لدي الالباء الناتجة عن دعاوي الحجر .

ثالثاً : تساؤلات الدراسة

- 1- ما طبيعة الضغوط النفسية الناتجة عن دعاوي الحجر.
- 2- ما طبيعة الضغوط الاجتماعية الناتجة عن دعاوي الحجر.
- 3- اما طبيعة الضغوط الصحية الناتجة عن دعاوي الحجر.
- 4- دور خدمة الفرد في التعامل مع الضغوط الحياتية لدي الالباء الناتجة عن دعاوي الحجر

رابعاً: : مفاهيم الدراسة :

المفهوم الأول: مفهوم الضغوط الحياتية:

تشير المعاجم اللغوية العربية إلي أن الضغوط أصلها ضغط ومنه ضغطه بضغطه ضغطاً بمعني الضيق والإكراه علي فعل شيء ما والضغطة بالضم الشدة والمشقة (زيدان ، 1997)

بينما يشير معجم ويبستر بأن مفهوم الضغط كلمة تعني القوة المجهدة ويقال ايضاً أن القوة التي تقع علي الجسم مما يحدث تغييراً في شكله كأثر لهذه القوة كما تشير أيضاً إـلـي القوة المضادة التي تواجه بها الفرد ما يقع علي جسمه من ضغط وإجهاد من قوة خارجية كما تعني أيضاً الإثارة البدنية أو العقلية (عبدالله ، 2002)

كما تعرف الضغوط بأنها تلك المثيرات الداخلية أو البيئية التي تكون علي درجة من الشدة والدوام بما ينقل القدرة التوافقية والتي قد تؤدي في ظروف معينة إلي الاختلال الوظيفي أو السلوكي. (عبدالمعطي ، 2006)

ويعرف ثابت عبد الرحمن إدريس 2001 الضغوط علي أنها ذلك التفاعل بين مجموعة من القوي الخارجية البيئية والقوي الداخلية لدي الفرد والاستجابة من جانب الفرد والتي يترتب عليه آثار مادية ونفسية وسلوكية فالفرد في سعيه إلي تحقيق أهدافه في حياته اليومية يتعرض غلي عوامل أو قوي ضاغطة والتي قد يكون هو نفسه مصدراً لها وقد تكون المنظمة التي يعمل بها مصدراً آخر لها أو قد تكون البيئة المحيطة به مصدراً ثالثاً لها أو قد تكون حياته العائلية

والأسرية مصدراً رابعاً لها. (إدريس ، 2001)

المفهوم الثاني الحجر:

تعريف الحجر لغة :

مصدر حجر واستعمل العرب مادة حجر في الدلالة علي معان كثيرة تدور حول المنع والتضييق ، فيقال حجر عليه الفاضي يحجر حجراً إذا منعه من التصرف في ماله ، ويأتي الحجر بمعنى الحرام كما في قوله تعالى : ويقولون حجراً محجوراً. (الفيروز آبادي ، 1900)

تعريف الحجر اصطلاحاً :

إن المدقق في تعريفات الفقهاء للحجر، يجد أنهم اختلفوا في حقيقة الحجر، فكان لهم ثلاث اتجاهات الاتجاه الأول يمثله بعض المالكية والشافعية والحنابلة والاتجاه الثاني يمثله المالكية والاتجاه الثالث يمثله الحنفية، ويرجع ذلك إلي اختلافهم في أسباب الحجر ، ويمكن بيان ذلك علي النحو التالي:

الاتجاه الأول : ويمثله، بعض المالكية، والشافعية ، والحنابلة ، وتدور فكرة هذا الاتجاه حول كون الحجر منعا من التصرف في المال مطلقاً ومن أشهر تعريفاتهم التالية:

عرفه ابن رشد بأنه المنع من التصرف في المال. (الحطاب ، 1900) عرفه الشرييني بأنه المنع من التصرفات المالية.(الشرييني ، 2001)

التصرفات المالية : قيد أخرج التصرفات غير المالية. وعرفه ابن قدامه بأنه : منع الإنسان من التصرف في ماله.(ابن قدامة ، 1995) الاتجاه الثاني: ويمثله بعض المالكية وتدور فكرة هذا الاتجاه أنه يعتبر الحجر منعاً من التصرف في أنواع محدودة من الاموال وليس الأموال مطلقاً وهي ما زاد علي قوته أو ما يتعلق بتبرعه بماله كله ومن أهم هذه التعريفات التالي: عرفه ابن عرفة بأنه : صفة حكيمة توجب منع موصوفها من نفوذ تصرفه في الزائد علي قوته أو تبرعه بماله. (الحطاب ، 1900) الاتجاه الثالث : ويمثله الحنفية وتدور فكرة هذا الاتجاه حول المنع من التصرف القولية المتعلقة بالصغر والرق والجنون ومن التعريفات التي أوردوها التالي:

عرفه الزيلعي بأنه : منع من التصرف قولاً، بصغر ورق وجنون. (الزيلعي ، 2015) الحجر هو منع شخص مخصوص من تصرفه القولي ويسمى هذا الشخص بالمحجور عليه بعد الحجر عليه ، وهكذا فالحجر يترتب عليه منع الإنسان من التصرف القولي وعدم ترتيب الآثار عليه. (wwwblog.saeed.com)

كما يعرف الحجر بأنه هو منع الشخص من التصرف في امواله لعله اصابته في عقله أو في تصرفاته الطائشة التي تصيبه في امواله أو ممتلكاته.(www. Damas gate.com)

خامساً : لإجراءات المنهجية للدراسة:

1- نوع الدراسة:

تعتبر هذه الدراسة من الدراسات الوصفية التحليلية وذلك لأنها تهدف الي وصف الضغوط الحياتية لدي الالباء الناتجة عن دعاوي الحجر بهدف التوصل إلي دور خدمة الفرد في مواجهتها.

2- المنهج المستخدم:

منهج المسح الاجتماعي بطريقة العينة: عينة عشوائية منتظمة الالباء المتضررين من دعاوي الحجر

3- أدوات الدراسة: وقد استعانت الباحثة بمجموعة من الادوات التي تتناسب مع موضوع الدراسة:

-استمارة استبار للوالدين المتضررين من دعاوي الحجر

4- مجالات الدراسة:

1- المجال المكاني: سوف يتم تطبيق الدراسة علي محكمة الفيوم وذلك يرجع إلي

1- تردد الوالدين المتضررين من دعاوي الحجر.

- 2- لا يوجد في حدود علم الباحثة أي دراسات طبقت مع هذه الفئة .
- 3- الاستعداد الطيب من جانب العاملين بالنيابة الحسبية ومحكمة الاسرة علي مساعدة الباحثة لإجراء دراستها.

2- المجال البشري:

(أ) **مجتمع الدراسة:** يتحدد المجال البشري لهذه الدراسة في عينة عشوائية منتظمة من الاباء المتضررين من دعاوي الحجر قوامها (50) أب وقد تم اختيارهم وفقا لمجموعة من الشروط والتي تمثلت في اطار المعاينة.

(ب) **اطار المعاينة:** يتحدد اطار المعاينة للدراسة من الاباء المتضررين من دعاوي الحجر (40) أب، وذلك نتيجة لاستبعاد (10) من الاباء بإطار المعاينة العام لعدم تلبيتهم لدعوي الباحثة :

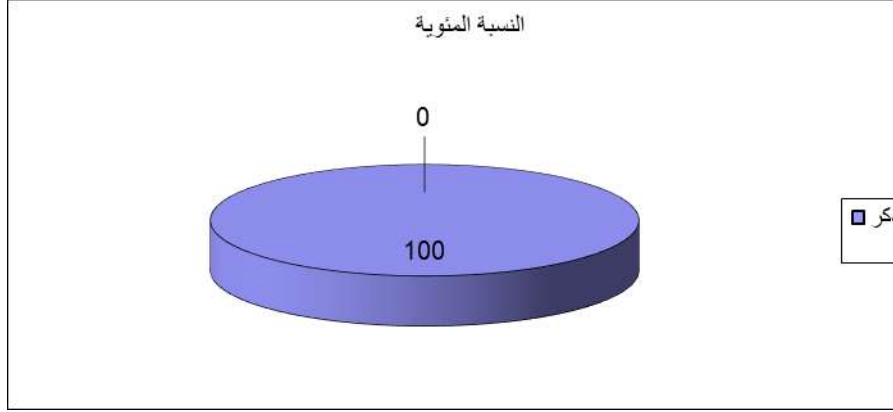
المجال الزمني: يقصد بها الفترة الزمنية التي استغرقتها الباحثة في اجراء الدراسة النظرية والميدانية

سادساً : تحليل وتفسير نتائج الدراسة .

خصائص عينة الدراسة من الاباء : تقوم هذه الدراسة على عدد من المتغيرات المتعلقة بالخصائص الشخصية والوظيفية لأفراد عينة الدراسة من الاباء ، وفي ضوء هذه المتغيرات يمكن تحديد خصائص أفراد عينة الدراسة من الاباء كالتالي :

جدول (1) توزيع عينة الدراسة من الاباء تبعاً لمتغير النوع

النوع	ك	%
ذكر	40	100.00
انثي	0	0.00
الاجمالي	40	100

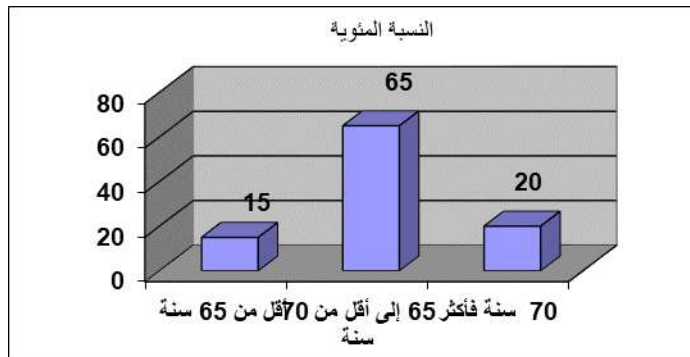


شكل (1) توزيع عينة الدراسة من الاباء تبعاً لمتغير النوع

يتضح من الجدول السابق والشكل السابق أن توزيع أفراد عينة الدراسة من الاباء وفقاً لمتغير النوع ، حيث يتبين أن جميع أفراد عينة الدراسة من الذكور .

جدول (2) توزيع عينة الدراسة من الاباء تبعاً لمتغير السن

السن	ك	%
أقل من 65 سنة	6	15.00
65 إلى أقل من 70 سنة	26	65.00
70 سنة فأكثر	8	20.00
الإجمالي	40	100



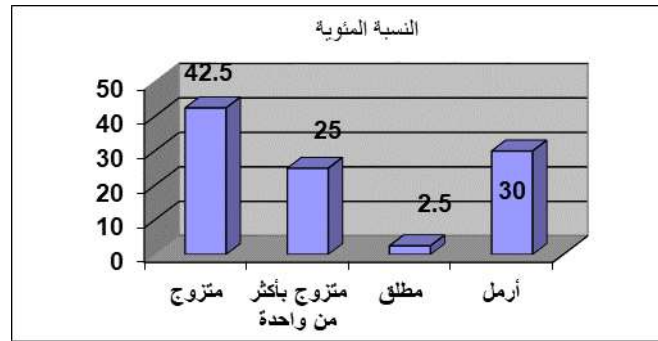
شكل (2) توزيع عينة الدراسة من الاباء تبعاً لمتغير السن

يتضح من الجدول السابق والشكل السابق أن توزيع أفراد عينة الدراسة من الاباء وفقاً لمتغير السن، حيث يتبين أن عدد (6) في السن (أقل من 65 سنة) بنسبة (15.00%) ، وعدد

(26) في السن (65 إلى أقل من 70 سنة) بنسبة (65.00%) ، وعدد (8) في السن (70 سنة فأكثر) بنسبة (20.00%) .

جدول (3) توزيع عينة الدراسة من الاباء تبعاً لمتغير الحالة الاجتماعية

الحالة الاجتماعية	ك	%
متزوج	17	42.50
متزوج بأكثر من واحدة	10	25.00
مطلق	1	2.50
أرمل	12	30.00
الإجمالي	40	100



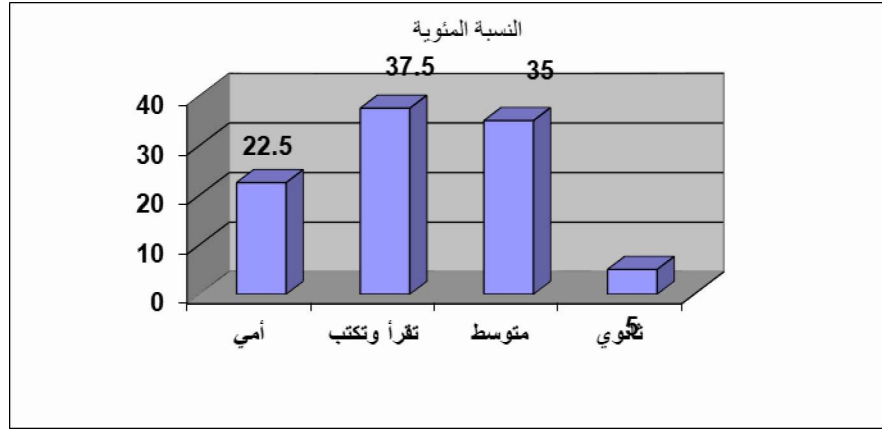
شكل (3) توزيع عينة الدراسة من الاباء تبعاً لمتغير الحالة الاجتماعية

يتضح من الجدول السابق والشكل السابق أن توزيع أفراد عينة الدراسة من الاباء وفقاً لمتغير الحالة الاجتماعية، حيث يتبين أن عدد (17) في الحالة الاجتماعية (متزوج) بنسبة (42.50%) ، وعدد (10) في الحالة الاجتماعية (متزوج بأكثر من واحدة) بنسبة (25.00%) ، وعدد (1) في الحالة الاجتماعية (مطلق) بنسبة (2.50%) ، وعدد (12) في الحالة الاجتماعية (أرمل) بنسبة (30.00%) .

جدول (4) توزيع عينة الدراسة من الاباء تبعاً لمتغير المستوى التعليمي

المستوى التعليمي	ك	%
أمي	9	22.50
تقرأ وتكتب	15	37.50
متوسط	14	35.00

5.00	2	ثانوي
100	40	الاجمالي

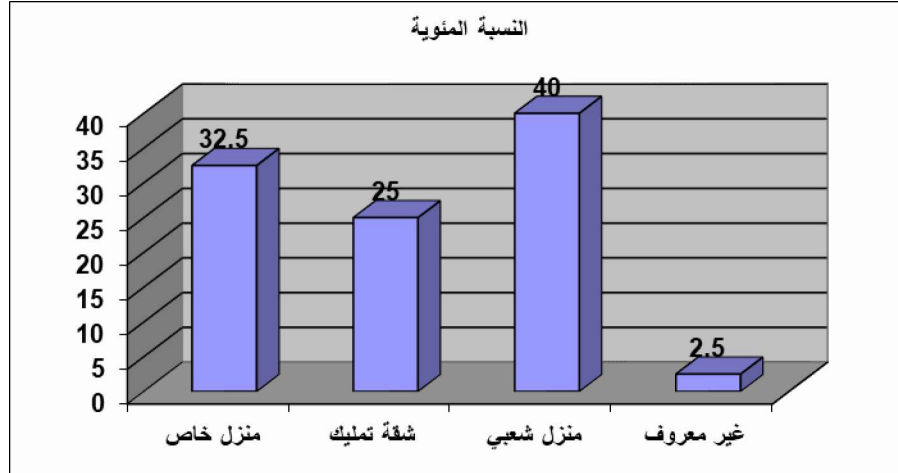


شكل (4) توزيع عينة الدراسة من الآباء تبعاً لمتغير محل الإقامة

يتضح من الجدول السابق والشكل السابق أن توزيع أفراد عينة الدراسة من الآباء وفقاً لمتغير محل الإقامة، حيث يتبين أن عدد (9) من المستوى التعليمي (أمي) بنسبة (22.50%) ، وعدد (15) من المستوى التعليمي (تقرأ وتكتب) بنسبة (37.50%) ، وعدد (14) من المستوى التعليمي (متوسط) بنسبة (35.00%) ، وعدد (2) من المستوى التعليمي (ثانوي) بنسبة (5.00%) .

جدول (5) توزيع عينة الدراسة من الآباء تبعاً لمتغير محل الإقامة

محل الإقامة	ك	%
منزل خاص	13	32.50
شقة تملك	10	25.00
منزل شعبي	16	40.00
غير معروف	1	2.50
الاجمالي	40	100

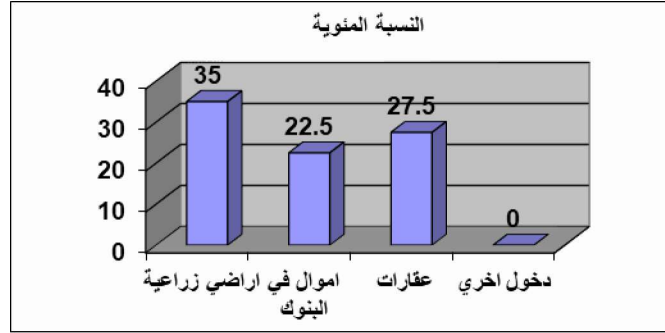


شكل (5) توزيع عينة الدراسة من الاباء تبعاً لمتغير المؤهل الدراسي

يتضح من الجدول السابق والشكل السابق أن توزيع أفراد عينة الدراسة من الاباء وفقاً لمتغير المؤهل الدراسي ، حيث يتبين أن عدد (13) من محل الإقامة (منزل خاص) بنسبة (32.50%) ، وعدد (10) من محل الإقامة (شقة تملك) بنسبة (25.00%) ، وعدد (16) من محل الإقامة (منزل شعبي) بنسبة (40.00%) ، وعدد (1) من محل الإقامة (غير معروف) بنسبة (2.50%).

جدول (6) توزيع عينة الدراسة من الاباء تبعاً لمتغير ممتلكات الأسرة

ممتلكات الأسرة	ك	%
اراضي زراعية	14	35.00
اموال في البنوك	9	22.50
عقارات	11	27.50
دخول اخري	6	15.00
الاجمالي	40	100

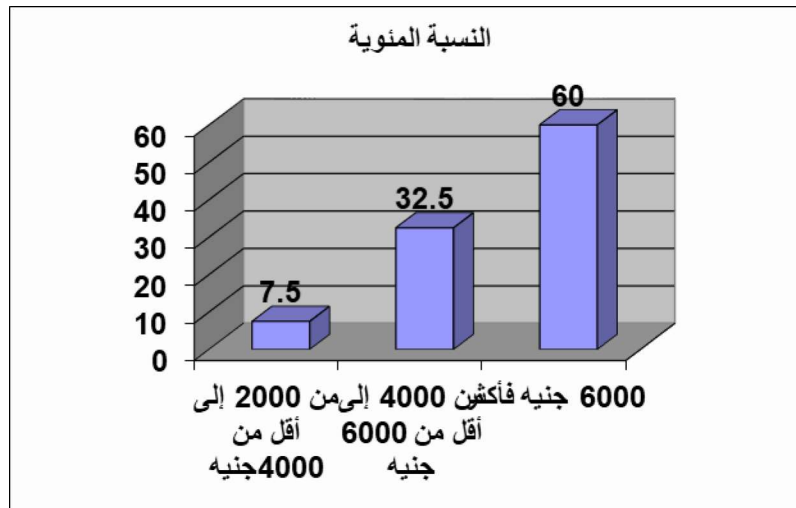


شكل (6) توزيع عينة الدراسة من الاءاء تبعاً لمتغير الوظيفة

يتضح من الجدول السابق والشكل السابق أن توزيع أفراد عينة الدراسة من الاءاء وفقاً لمتغير الوظيفة ، حيث يتبين أن عدد (14) من ممتلكات الاسرة (اراضي زراعية) بنسبة (35.00%) ، وعدد (9) من ممتلكات الاسرة (اموال في البنوك) بنسبة (22.50%) ، وعدد (11) من ممتلكات الاسرة (عقارات) بنسبة (27.50%) ، وعدد (6) من ممتلكات الاسرة (دخول اخري) بنسبة (15.00%) .

جدول (7) توزيع عينة الدراسة من الاءاء تبعاً لمتغير دخل الأسرة

دخول الأسرة	ك	%
من 2000 إلى أقل من 4000 جنيه	3	7.50
من 4000 إلى أقل من 6000 جنيه	13	32.50
6000 جنيه فأكثر	24	60.00
الاجمالي	40	100

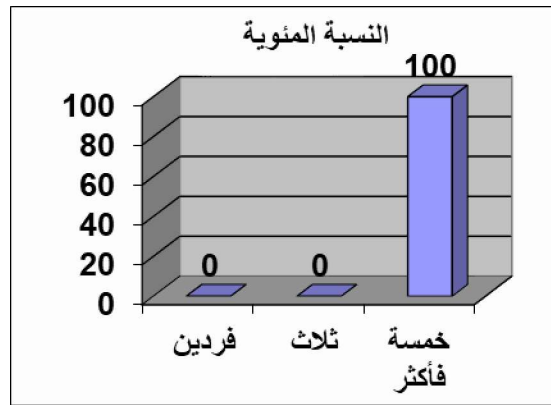


شكل (7) توزيع عينة الدراسة من الاباء تبعاً لمتغير دخل الاسرة

توزيع عينة الدراسة من الاباء تبعاً لمتغير حجم العائلة يتضح من الجدول السابق والشكل السابق أن توزيع أفراد عينة الدراسة من الاباء وفقاً لمتغير دخل الاسرة، حيث يتبين أن عدد (3) من دخل الاسرة (من 2000 إلى أقل من 4000 جنيهه) بنسبة (7.50%) ، وعدد (13) من دخل الاسرة (من 4000 إلى أقل من 6000 جنيهه) بنسبة (32.50%) ، وعدد (24) من دخل الاسرة (6000 جنيهه فأكثر) بنسبة (60.00%).

جدول (8) توزيع عينة الدراسة من الاباء تبعاً لمتغير حجم العائلة

حجم العائلة	ك	%
فردين	0	0.00
ثلاث	0	0.00
خمسة فأكثر	40	100.00
الاجمالي	40	100



شكل (8) توزيع عينة الدراسة من الاباء تبعاً لمتغير حجم العائلة

توزيع عينة الدراسة من الاباء تبعاً لمتغير حجم العائلة يتضح من الجدول السابق والشكل السابق أن توزيع أفراد عينة الدراسة من الاباء وفقاً لمتغير حجم العائلة ، حيث يتبين أن جميع عينة الدراسة خمسة أفراد فأكثر .أولاً : نتائج استمارة استبار للوالدين المقدم ضدهم دعاوي

حجر : طبيعة الاساءة (دعاوى حجر) الخاصة بالوالدين

نوعية الاساءة التي يعانى منها الوالدين :

جدول (9) يوضح نوعية الاساءة التي يعانى منها الوالدين

م	العبارة	التكرار	القوة النسبية (%)	الترتيب
1	إساءة اجتماعية	28	70.00	1
2	إساءة نفسية	24	60.00	2
3	إساءة صحية	18	45.00	3
4	جميع ما سبق	8	20.00	4

يتضح من الجدول السابق ان :

- 1- في الترتيب الأول جاءت عبارة " إساءة اجتماعية " بتكرار (28) ، وبقوة نسبية (70%).
 - 2- في الترتيب الثاني جاءت عبارة " إساءة نفسية " بتكرار (24) ، وبقوة نسبية (60%).
 - 3- في الترتيب الثالث جاءت عبارة " إساءة صحية " بتكرار (18) ، وبقوة نسبية (45%).
 - 4- في الترتيب الرابع جاءت عبارة " جميع ما سبق " بتكرار (8) ، وبقوة نسبية (20%).
- 1- في حالة وجود اساءة اجتماعية ما هي :

جدول (9) يوضح في حالة وجود اساءة اجتماعية ما هي

م	العبارة	التكرار	القوة النسبية (%)	الترتيب
1	لا اشعر بالراحة فى السكن مع أسرتى	14	38.89	7
2	لا أشعر أننى موضع احترام وتقدير من الآخرين	19	52.78	5
3	لا يلبى أبنائى رغبتى فى زيارة أقاربنى والتواصل معهم	10	27.78	8
4	لا يقوم أبنائى باستشارتى فى أمور حياتهم	22	61.11	3
5	يشعرنى أبنائى بالعزلة عن المجتمع الخارجى	9	25.00	9
6	يحرمنى أبنائى من رؤية أحفادى والجلوس معهم	19	52.78	5
7	إقامتى مع أبنائى تزيد من صراعات الأسرة ومشاكلها	17	47.22	6
8	تمسكى ببعض العادات والتقاليد ينفر أبنائى منى	21	58.33	4
9	أبنائى يتنازعوا معى على السكن من أجل حرمانى منه	27	75.00	2
10	كل واحد من أبنائى يسعى لمصلحته	28	77.78	1
11	أخري تذكر	2	5.56	10

يتضح من الجدول السابق ان: في الترتيب الأول جاءت عبارة " كل واحد من أبنائى يسعى لمصلحته " بتكرار (28) ، وبقوة نسبية (77.78%) . في الترتيب الثاني جاءت عبارة " أبنائى يتنازعوا معى على السكن من أجل حرمانى منه " بتكرار (27) ، وبقوة نسبية (75%) في الترتيب الثالث جاءت عبارة " لا يقوم أبنائى باستشارتى فى أمور حياتهم " بتكرار (22) ، وبقوة نسبية (61.11%) .

- 1- في الترتيب الرابع جاءت عبارة " تمسكى ببعض العادات والتقاليد ينفرد أبنائى منى " بتكرار (21) ، وبقوة نسبية (58.33%) في الترتيب الخامس جاءت عبارة " لا أشعر أننى موضع احترام وتقدير من الآخرين " ، وعبارة " يحرمنى أبنائى من رؤية أحمادى والجلوس معهم " بتكرار (19) ، وبقوة نسبية (52.78%) .
- 2- في الترتيب السادس جاءت عبارة " إقامتى مع أبنائى تزيد من صراعات الأسرة ومشاكلها " بتكرار (17) ، وبقوة نسبية (47.22%) . في الترتيب السابع جاءت عبارة " لا اشعر بالراحة فى السكن مع أسرتى " بتكرار (14) ، وبقوة نسبية (38.89%) .
- 3- في الترتيب الثامن جاءت عبارة " لا يلبى أبنائى رغبتى فى زيارة أقاربى والتواصل معهم " بتكرار (10) ، وبقوة نسبية (27.78%) .
- 4- في الترتيب التاسع جاءت عبارة " يشعرنى أبنائى بالعزلة عن المجتمع الخارجى " بتكرار (9) ، وبقوة نسبية (25%) . في الترتيب العاشر جاءت عبارة " أخري تذكر " بتكرار (2) ، وبقوة نسبية (5.56%) .
- 2- فى حالة وجود اساءة صحية ما هى ؟

جدول (10) يوضح في حالة وجود اساءة صحية ما هي ؟

م	العبارة	التكرار	القوة النسبية (%)	الترتيب
1	يتذمر أبنائى من القيام برعايتى صحياً	13	50.00	2
2	يهمل أبنائى مواعيد الفحوص الطبية لي	10	38.46	4
3	لا يهتم أبنائى بالكشف الدورى عن حالتى الصحية	11	42.31	3
4	لا يوفر أفراد أسرتى الأدوية اللازمة لمرضى	15	57.69	1
5	أخري تذكر	1	3.85	5

يتضح من الجدول السابق ان :

1. في الترتيب الأول جاءت عبارة " لا يوفر أفراد أسرتى الأدوية اللازمة لمرضى " بتكرار (15) ، وبقوة نسبية (57.69%) . في الترتيب الثاني جاءت عبارة " يتذمر أبنائى من القيام برعايتى صحياً " بتكرار (13) ، وبقوة نسبية (50%) . في الترتيب الثالث جاءت عبارة " لا يهتم أبنائى بالكشف الدورى عن حالتى الصحية " بتكرار (11) ، وبقوة نسبية (42.31%) .
2. في الترتيب الرابع جاءت عبارة " يهمل أبنائى مواعيد الفحوص الطبية لي " بتكرار (10) ، وبقوة نسبية (38.46%) .
3. في الترتيب الخامس جاءت عبارة " أخري تذكر " بتكرار (1) ، وبقوة نسبية (3.85%) .
- 3- حالة وجود اساءة نفسية ما هي :

جدول (11) يوضح في حالة وجود اساءة نفسية ما هي

م	العبارة	التكرار	القوة النسبية	الترتيب
---	---------	---------	---------------	---------

	(%)			
2	93.75	30	لا أشعر بالرضا من معاملة أفراد أسرتى	1
1	96.88	31	لا ينظر أفراد أسرتى لى بالشفقة والعطف	2
4	53.13	17	معاملة ابنائى لى تجعلنى اشعر بالخوف من المستقبل	3
6	31.25	10	معاملة ابنائى لى تجعلنى اشعر بالخوف من المستقبل	4
5	37.50	12	أعتقد أننى شخص غير ضرورى فى الأسرة يخجل أبنائى من مرافقتى لهم	5
3	75.00	24	يخجل أبنائى من مرافقتى لهم	6
2	93.75	30	يتمنى أبنائى لى الموت	7
2	93.75	30	أشعر بنظرات الطمع فى عيون اولادى	8
7	9.38	3	أخري تذكر	9

يتضح من الجدول السابق ان :

1. في الترتيب الأول جاءت عبارة " لا ينظر أفراد أسرتى لى بالشفقة والعطف " بتكرار (31) ، وبقوة نسبية (96.88%) . في الترتيب الثاني جاءت عبارة " لا أشعر بالرضا من معاملة أفراد أسرتى " ، وعبارة " يتمنى أبنائى لى الموت " ، وعبارة " أشعر بنظرات الطمع فى عيون اولادى " بتكرار (30) ، وبقوة نسبية (93.75%) . في الترتيب الثالث جاءت عبارة " يخجل أبنائى من مرافقتى لهم " بتكرار (24) ، وبقوة نسبية (75%) .
2. في الترتيب الرابع جاءت عبارة " معاملة ابنائى لى تجعلنى اشعر بالخوف من المستقبل " بتكرار (17) ، وبقوة نسبية (53.13%) .
3. في الترتيب الخامس جاءت عبارة " أعتقد أننى شخص غير ضرورى فى الأسرة يخجل أبنائى من مرافقتى لهم " بتكرار (12) ، وبقوة نسبية (37.5%) . في الترتيب السادس جاءت عبارة " معاملة ابنائى لى تجعلنى اشعر بالخوف من المستقبل

" بتكرار (10) ، وبقوة نسبية (31.25%) . في الترتيب السابع جاءت عبارة " أخري تذكر " بتكرار (3) ، وبقوة نسبية (9.38%).

العوامل المؤدية لسلوك عقوق الوالدين (دعاوي الحجر) من وجهة نظر الآباء :

جدول (12) يوضح العوامل المؤدية لسلوك عقوق الوالدين (دعاوي الحجر) من وجهة نظر الآباء

م	العبارة	التكرار	القوة النسبية (%)	الترتيب
1	عوامل راجعة لافتقاد الابناء التربية السليمة وقيم الاحترام	37	92.50	1
2	عوامل راجعة للتفكك الأسري	9	22.50	3
3	عوامل راجعة للبناء النفسي المضطرب للآباء.	8	20.00	4
4	عوامل راجعة لمحاكاة نماذج ابوية عاقبة (شهد أبنائي أحد الأقارب يقوم بهذا)	12	30.00	2
5	اخري تذكر	1	2.50	5

يتضح من الجدول السابق ان :

1. في الترتيب الأول جاءت عبارة " عوامل راجعة لافتقاد الابناء التربية السليمة وقيم الاحترام " بتكرار (37) ، وبقوة نسبية (92.5%) .في الترتيب الثاني جاءت عبارة " عوامل راجعة لمحاكاة نماذج ابوية عاقبة (شهد أبنائي أحد الأقارب يقوم بهذا) " بتكرار (12) ، وبقوة نسبية (30%). في الترتيب الثالث جاءت عبارة " عوامل راجعة للتفكك الأسري " بتكرار (9) ، وبقوة نسبية (22.5%) .في الترتيب الرابع جاءت عبارة " عوامل راجعة للبناء النفسي المضطرب للآباء. " بتكرار (8) ، وبقوة نسبية (20%) .
2. في الترتيب الخامس جاءت عبارة " اخري تذكر " بتكرار (1) ، وبقوة نسبية (2.5%).

في حالة وجود العوامل المؤدية لسلوك عقوق الوالدين (دعاوي حجر) المتعلقة لافتقاد الابناء التربية السليمة وقيم الاحترام :

جدول (13) يوضح في حالة وجود العوامل المؤدية لسلوك عقوق الوالدين (دعاوي حجر) المتعلقة لافتقاد الابناء التربية السليمة وقيم الاحترام

م	العبارة	التكرار	القوة النسبية (%)	الترتيب
1	ابنائي ليسوا متربيين علي القيم والاخلاق 0	32	80.00	3
2	ابنائي عندهم جحود في العلاقة معي	34	85.00	2
3	الحياة شغلت ابنائي عن رعايتي	32	80.00	3
4	عدم احساس ابنائي بالذنب عما يفعلوه معي	32	80.00	3
5	ليس لديهم احساس بقيمتي	24	60.00	4
6	طمع الأبناء في مال أبيهم	37	92.50	1
7	ضعف روابط الأخوة بينهم "بسبب تعدد الزوجات	13	32.50	5
8	أخري تذكر	1	2.50	6

يتضح من الجدول السابق ان :

- 1- في الترتيب الأول جاءت عبارة " طمع الأبناء في مال أبيهم " بتكرار (37) ، وبقوة نسبية (92.5%) .
 - 2- في الترتيب الثاني جاءت عبارة " ابنائي عندهم جحود في العلاقة معي " بتكرار (34) ، وبقوة نسبية (85%) .
 - 3- في الترتيب الثالث جاءت عبارة " ابنائي ليسوا متربيين علي القيم والاخلاق " ، وعبارة " الحياة شغلت ابنائي عن رعايتي " ، وعبارة " عدم احساس ابنائي بالذنب عما يفعلوه معي " بتكرار (32) ، وبقوة نسبية (80%) في الترتيب الرابع جاءت عبارة " ليس لديهم احساس بقيمتي " بتكرار (24) ، وبقوة نسبية (60%) .
 - 4- في الترتيب الخامس جاءت عبارة " ضعف روابط الأخوة بينهم "بسبب تعدد الزوجات " بتكرار (13) ، وبقوة نسبية (32.5%) . في الترتيب السادس جاءت عبارة " أخري تذكر " بتكرار (1) ، وبقوة نسبية (2.5%) .
- في حالة وجود العوامل المؤدية لسلوك عقوق الوالدين (دعاوي حجر) المتعلقة بالنتفكك الأسري.

جدول (14) يوضح في حالة وجود العوامل المؤدية لسلوك عقوق الوالدين (دعاوي حجر) المتعلقة بالتفكك الأسري.

م	العبارة	التكرار	القوة النسبية (%)	الترتيب
1	اضطراب شبكة العلاقات الاسرية	6	15.00	2
2	التفرقة وتفضيل بعض الابناء علي بعض	5	12.50	3
3	أبنائي يتسموا بالأنانية وحب الذات	7	17.50	1
4	أخري تذكر	0	0.00	4

يتضح من الجدول السابق ان :

- 1- في الترتيب الأول جاءت عبارة " أبنائي يتسموا بالأنانية وحب الذات " بتكرار (7) ، وبقوة نسبية (17.5%) .
- 2- في الترتيب الثاني جاءت عبارة " اضطراب شبكة العلاقات الاسرية " بتكرار (6) ، وبقوة نسبية (15%) .
- 3- في الترتيب الثالث جاءت عبارة " التفرقة وتفضيل بعض الابناء علي بعض " بتكرار (5) ، وبقوة نسبية (12.5%) . في الترتيب الرابع جاءت عبارة " أخري تذكر " بتكرار (0) ، وبقوة نسبية (0%) .
- 4- في حالة وجود العوامل المؤدية لسلوك عقوق الوالدين (دعاوي الحجر) المتعلقة بالبناء النفسي المضطرب للأبناء :

جدول (15) يوضح في حالة وجود العوامل المؤدية لسلوك عقوق الوالدين (دعاوي الحجر) المتعلقة بالبناء النفسي المضطرب للأبناء .

م	العبارة	التكرار	القوة النسبية (%)	الترتيب
1	معاناة الابناء لبعض الامراض النفسية	2	5.00	2
2	الافتقار للأمن والأمان الأبوي	0	0.00	3

الترتيب	القوة النسبية (%)	التكرار	العبرة	م
1	20.00	8	عدوانية الأبناء نحو الأبا	3
1	20.00	8	عدم تفهم أبنائي للمسؤولية اتجاه والديهم كبار السن	4
3	0.00	0	أخري تذكر	5

يتضح من الجدول السابق ان: في الترتيب الأول جاءت عبارة " عدوانية الأبناء نحو الأبا " ، وعبارة " عدم تفهم أبنائي للمسؤولية اتجاه والديهم كبار السن " بتكرار (8) ، وبقوة نسبية (20%) . في الترتيب الثاني جاءت عبارة " معاناة الابناء لبعض الامراض النفسية " بتكرار (2) ، وبقوة نسبية (5%) . في الترتيب الثالث جاءت عبارة " الافتقار للأمن والأمان الأبوي " ، وعبارة " أخري تذكر " بتكرار (0) ، وبقوة نسبية (0%) . في حالة وجود العوامل المؤدية لسلوك عقوق الوالدين (دعاوي الحجر) المتعلقة بمحاكاة نماذج والدية عاقة.

جدول (16) يوضح في حالة وجود العوامل المؤدية لسلوك عقوق الوالدين (دعاوي الحجر) المتعلقة بمحاكاة نماذج والدية عاقة.

الترتيب	القوة النسبية (%)	التكرار	العبرة	م
4	7.50	3	تنكر الأباء للأجداد والتبرأ منهم	1
6	2.50	1	استخفاف الاباء بالاجداد والاستهانة بهم	2
2	22.50	9	سوء معاملة الاباء للاجداد	3
4	7.50	3	شجيع الأباء للأحفاد علي التطاول علي الأجداد	4
1	25.00	10	القطيعة والخصومة بين الآباء والاجداد	5
3	15.00	6	رفض الآباء لسلوك الأجداد ، وعدم احترام تصرفاتهم	6
3	15.00	6	تعدي الآباء علي حقوق الأجداد واغتصابها عنوة	7

الترتيب	القوة النسبية (%)	التكرار	العبارة	م
5	5.00	2	أخري تذكر	8

يتضح من الجدول السابق ان :

- 1- في الترتيب الأول جاءت عبارة " القطيعة والخصومة بين الآباء والاجداد " بتكرار (10) ، وبقوة نسبية (25%) .
- 2- في الترتيب الثاني جاءت عبارة " سوء معاملة الاباء للاجداد " بتكرار (9) ، وبقوة نسبية (22.5%) .
- 3- في الترتيب الثالث جاءت عبارة " رفض الآباء لسلوك الأجداد ، وعدم احترام تصرفاتهم " ، وعبارة " تعدي الآباء علي حقوق الأجداد واغتصابها عنوة " بتكرار (6) ، وبقوة نسبية (15%) .
- 4- في الترتيب الرابع جاءت عبارة " تتكرر الآباء للأجداد والتبرأمنهم " ، وعبارة " شجيع الآباء للأحفاد علي التطاول علي الأجداد " بتكرار (3) ، وبقوة نسبية (7.5%) .
- 5- في الترتيب الخامس جاءت عبارة " أخري تذكر " بتكرار (2) ، وبقوة نسبية (5%) .
- 6- في الترتيب السادس جاءت عبارة " استخفاف الاباء بالاجداد والاستهانة بهم " بتكرار (1) ، وبقوة نسبية (2.5%) .

الاثار المترتبة علي سلوك عقوق الوالدين(دعاوي الحجر)

جدول (17) يوضح الاثار المترتبة علي سلوك عقوق الوالدين(دعاوي الحجر)

الترتيب	القوة النسبية (%)	التكرار	العبارة	م
2	70.00	28	سلب حقوق الوالدين وممتلكاتهم	1
4	57.50	23	حرمان الوالدين وطردهم	2
3	65.00	26	الحجر وفرض الوصاية علي الوالدين	3
8	30.00	12	تعذيب وضرب الوالدين	4
6	45.00	18	تهديد الوالدين بالقتل ومحاولة الشروع فيه	5
4	57.50	23	التمرد والعصيان	6
1	72.50	29	الخصام والهجر والقطيعة	7
5	47.50	19	الشعور بالخجل والعار من الابوين	8
3	65.00	26	القسوة والتسلط وعدم الرحمة	9
5	47.50	19	الاستهانة والسخرية والتهكم	10
7	40.00	16	الغلظة في القول ورفع الصوت	11
9	2.50	1	أخري تذكر	12

يتضح من الجدول السابق ان :

- 1- في الترتيب الأول جاءت عبارة " الخصام والهجر والقطيعة " بتكرار (29) ، وبقوة نسبية (72.5%) .
- 2- في الترتيب الثاني جاءت عبارة " سلب حقوق الوالدين وممتلكاتهم " بتكرار (28) ، وبقوة نسبية (70%) .
- 3- في الترتيب الثالث جاءت عبارة " الحجر وفرض الوصاية علي الوالدين " ، وعبارة " القسوة والتسلط وعدم الرحمة " بتكرار (26) ، وبقوة نسبية (65%) . في الترتيب الرابع جاءت عبارة " حرمان الوالدين وطردهم " ، وعبارة " التمرد والعصيان " بتكرار (23) ، وبقوة نسبية (57.5%) .

- 4- في الترتيب الخامس جاءت عبارة " الشعور بالخجل والعار من الابوين " ، وعبارة " الاستهانة والسخرية والتهمك " بتكرار (19) ، وبقوة نسبية (47.5%) .
- 5- في الترتيب السادس جاءت عبارة " تهديد الوالدين بالقتل ومحاولة الشروع فيه " بتكرار (18) ، وبقوة نسبية (45%) . في الترتيب السابع جاءت عبارة " الغلظة في القول ورفع الصوت " بتكرار (16) ، وبقوة نسبية (40%) . في الترتيب الثامن جاءت عبارة " تعذيب وضرب الوالدين " بتكرار (12) ، وبقوة نسبية (30%) .
- 6- في الترتيب التاسع جاءت عبارة " أخري تذكر " بتكرار (1) ، وبقوة نسبية (2.5%) .

نتائج الفروق في أبعاد استمارة استبارلوالدين المقدم ضدهم دعاوي حجر تبعا لمتغيرات الدراسة:

أولاً : هل توجد فروق ذات دلالة إحصائية في أبعاد استمارة استبارلوالدين المقدم ضدهم دعاوي حجر تبعا لمتغير السن ؟ استخدمت الباحثة اختبار (One Way ANOVA) للتحقق من صحة هذه الفرضية ، ويوضح الجدول التالي نتائج اختبار (One Way ANOVA) لابعاد استمارة استبارلوالدين المقدم ضدهم دعاوي حجر تبعا لمتغير السن .

جدول رقم (18) البيانات الوصفية لأبعاد مقياس استمارة استبارلوالدين المقدم ضدهم دعاوي حجر تبعا لمتغير السن

الانحراف المعياري	المتوسط الحسابي	العدد	السن	ابعاد الاستبانة
4.58	13.83	6.00	أقل من 65 سنة	طبيعة الاساءة (دعاوى حجر) الخاصة بالوالدين
3.73	11.65	26.00	65 إلى أقل من 70 سنة	
4.96	14.63	8.00	70 سنة فأكثر	
4.21	12.58	40.00	Total	
2.40	9.83	6.00	أقل من 65 سنة	العوامل المؤدية لسلوك

الانحراف المعياري	المتوسط الحسابي	العدد	السن	ابعاد الاستبانة
2.60	8.23	26.00	65 إلى أقل من 70 سنة	عقوق الوالدين (دعاوي الحجر) من وجهة نظر الأباء
3.38	9.38	8.00	70 سنة فأكثر	
2.75	8.70	40.00	Total	
1.41	6.00	6.00	أقل من 65 سنة	الاثار المترتبة علي سلوك عقوق الوالدين(دعاوي الحجر)
1.66	5.77	26.00	65 إلى أقل من 70 سنة	
3.33	6.75	8.00	70 سنة فأكثر	
2.04	6.00	40.00	Total	
5.61	29.67	6.00	أقل من 65 سنة	المجموع الكلي
6.04	25.65	26.00	65 إلى أقل من 70 سنة	
7.32	30.75	8.00	70 سنة فأكثر	
6.49	27.28	40.00	Total	

يوضح الجدول السابق المتوسطات والانحرافات المعيارية لأبعاد مقياس استمارة استبيان الوالدين المقدم ضدهم دعاوي حجر تبعا لمتغير السن

جدول رقم (19) نتائج تحليل التباين الأحادي (One Way ANOVA) لدلالة الفروق في أبعاد مقياس استمارة استبار للوالدين المقدم ضدهم دعاوي حجر تبعا لمتغير السن

م	الابعاد	البيان	مجموع المربعات	درجات الحرية	متوسط المربعات	قيمة ف	الدلالة
1	أركان العلاقة بينك وبين والديك التي دفعتك لرفع قضية حجر ضدهم	بين المجموعات	65.18	2.00	32.59	1.93	غير دالة
		داخل المجموعات	624.59	37.00	16.88		
		المجموع	689.78	39.00			
2	العوامل المؤدية لسلوك عقوق الوالدين (دعاوي الحجر) من وجهة نظر الأباء	بين المجموعات	17.08	2.00	8.54	1.14	غير دالة
		داخل المجموعات	277.32	37.00	7.50		
		المجموع	294.40	39.00			
3	الاثار المترتبة علي سلوك عقوق الوالدين (دعاوي الحجر)	بين المجموعات	5.88	2.00	2.94	0.70	غير دالة
		داخل المجموعات	156.12	37.00	4.22		
		المجموع	162.00	39.00			
	المجموع الكلى	بين المجموعات	199.26	2.00	99.63	2.55	غير دالة
		داخل المجموعات	1444.72	37.00	39.05		
		المجموع	1643.98	39.00			

دلت نتائج الجدول السابق أنه لا توجد فروق ذات دلالة إحصائية عند مستوى معنوية (0.05) في أبعاد استمارة استبارللوالدين المقدم ضدهم دعاوي حجر بين السن المختلفة ، وهذا يعنى أن عينة الدراسة باختلاف السن يتوافقن على في أبعاد استمارة استبارللوالدين المقدم ضدهم دعاوي حجر .

ثانياً : هل توجد فروق ذات دلالة إحصائية فى أبعاد استمارة استبارللوالدين المقدم ضدهم دعاوي حجر تبعا لمتغير الحالة الاجتماعية ؟
استخدمت الباحثة اختبار (One Way ANOVA) للتحقق من صحة هذه الفرضية ، ويوضح الجدول التالي نتائج اختبار (One Way ANOVA) لابعاد استمارة استبارللوالدين المقدم ضدهم دعاوي حجر تبعا لمتغير الحالة الاجتماعية .

جدول رقم (20) البيانات الوصفية لأبعاد مقياس استمارة استبارللوالدين المقدم ضدهم دعاوي

حجر تبعا لمتغير الحالة الاجتماعية

الانحراف المعياري	المتوسط الحسابي	العدد	الحالة الاجتماعية	ابعاد الاستبانة
3.64	11.29	17.00	متزوج	طبيعة الاساءة) دعاوى حجر) الخاصة بالوالدين
4.38	14.10	10.00	متزوج بأكثر من واحدة	
0.00	13.00	1.00	مطلق	
4.78	13.08	12.00	أرمل	
4.21	12.58	40.00	Total	
1.95	7.94	17.00	متزوج	العوامل المؤدية سلوك عقوق الوالدين (دعاوي الحجر) من وجهة نظر الأباء
3.37	10.50	10.00	متزوج بأكثر من واحدة	
0.00	7.00	1.00	مطلق	
2.78	8.42	12.00	أرمل	
2.75	8.70	40.00	Total	

الانحراف المعياري	المتوسط الحسابي	العدد	الحالة الاجتماعية	ابعاد الاستبانة
		00		
2.15	6.00	17.00	متزوج	الاثار المترتبة علي سلوك عقوق الوالدين (دعاوي الحجر)
2.07	5.40	10.00	متزوج بأكثر من واحدة	
0.00	5.00	1.00	مطلق	
1.93	6.58	12.00	أرمل	
2.04	6.00	40.00	Total	
5.09	25.24	17.00	متزوج	المجموع الكلي
7.87	30.00	10.00	متزوج بأكثر من واحدة	
0.00	25.00	1.00	مطلق	
6.83	28.08	12.00	أرمل	
6.49	27.28	40.00	Total	

يوضح الجدول السابق المتوسطات والانحرافات المعيارية لأبعاد مقياس استمارة استبارلوالدين المقدم ضدهم دعاوي حجر تبعا لمتغير الحالة الاجتماعية جدول رقم (21) نتائج تحليل التباين الأحادي (One Way ANOVA) لدلالة الفروق في أبعاد مقياس استمارة استبارلوالدين المقدم ضدهم دعاوي حجر تبعا لمتغير الحالة الاجتماعية

م	الابعاد	البيان	مجموع المربعات	درجات الحرية	متوسط المربعات	قيمة ف	الدالة
1	أركان العلاقة بينك وبين والديك التي دفعتك	بين المجموعات	54.43	3.00	18.14	1.03	غير دالة
	داخل المجموعات	635.35	36.00	17.65			

م	الابعاد	البيان	مجموع المربعات	درجات الحرية	متوسط المربعات	قيمة ف	الدالة
	لرفع قضية حجر ضدهم	المجموع	689.78	39.00			
2	العوامل المؤدية لسلوك عقوق الوالدين (دعاوي الحجر) من وجهة نظر الأباء	بين المجموعات	46.04	3.00	15.35	2.22	غير دالة
		داخل المجموعات	248.36	36.00	6.90		
		المجموع	294.40	39.00			
3	الاثار المترتبة علي سلوك عقوق الوالدين (دعاوي الحجر)	بين المجموعات	8.68	3.00	2.89	0.68	غير دالة
		داخل المجموعات	153.32	36.00	4.26		
		المجموع	162.00	39.00			
	المجموع الكلي	بين المجموعات	158.00	3.00	52.67	1.28	غير دالة
		داخل المجموعات	1485.98	36.00	41.28		
		المجموع	1643.98	39.00			

دلت نتائج الجدول السابق أنه لا توجد فروق ذات دلالة إحصائية عند مستوى معنوية (0.05) في أبعاد استمارة استبار للوالدين المقدم ضدهم دعاوي حجر بين الحالة الاجتماعية المختلفة ، وهذا يعنى أن عينة الدراسة باختلاف الحالة الاجتماعية يتوافقن على في أبعاد استمارة استبار للوالدين المقدم ضدهم دعاوي حجر .

ثالثاً : هل توجد فروق ذات دلالة إحصائية في أبعاد استمارة استبار للوالدين المقدم ضدهم دعاوي حجر تبعا لمتغير المستوى التعليمي ؟

استخدمت الباحثة اختبار (One Way ANOVA) للتحقق من صحة هذه الفرضية ، ويوضح الجدول التالي نتائج اختبار (One Way ANOVA) لابعاد استمارة استبار للوالدين المقدم ضدهم دعاوي حجر تبعا لمتغير المستوى التعليمي .

جدول رقم (22) البيانات الوصفية لأبعاد مقياس استمارة استبار للوالدين المقدم ضدهم دعاوي حجر تبعا لمتغير المستوى التعليمي

الانحراف المعياري	المتوسط الحسابي	العدد	المستوى التعليمي	ابعاد الاستبانة
4.29	14.78	9.00	أمى	طبيعة الاساءة (دعاوى حجر) الخاصة بالوالدين
4.51	11.67	15.00	تقرأ وتكتب	
3.25	12.14	14.00	متوسط	
7.78	12.50	2.00	ثانوى	
4.21	12.58	40.00	Total	
2.15	8.11	9.00	أمى	العوامل المؤدية لسلوك عقوق الوالدين (دعاوى الحجر) من وجهة نظر الأباء
3.05	8.20	15.00	تقرأ وتكتب	
2.71	9.86	14.00	متوسط	
0.00	7.00	2.00	ثانوى	
2.75	8.70	40.00	Total	
2.37	6.11	9.00	أمى	الاثار المترتبة علي سلوك عقوق الوالدين (دعاوى الحجر)
1.68	5.87	15.00	تقرأ وتكتب	
1.97	5.79	14.00	متوسط	
4.24	8.00	2.00	ثانوى	
2.04	6.00	40.00	Total	
7.26	29.00	9.00	أمى	المجموع الكلى
7.52	25.73	15.00	تقرأ وتكتب	
5.21	27.79	14.00	متوسط	
3.54	27.50	2.00	ثانوى	
6.49	27.28	40.00	Total	

يوضح الجدول السابق المتوسطات والانحرافات المعيارية لأبعاد مقياس استمارة استبار للوالدين المقدم ضدهم دعاوي حجر تبعا لمتغير المستوى التعليمي

جدول رقم (23) نتائج تحليل التباين الأحادي (One Way ANOVA) لدلالة الفروق في أبعاد مقياس استمارة استبار للوالدين المقدم ضدهم دعاوي حجر تبعا لمتغير المستوى التعليمي

م	الابعاد	البيان	مجموع المربعات	درجات الحرية	متوسط المربعات	قيمة ف	الدلالة
1	أركان العلاقة بينك وبين والديك التي دفعتك لرفع قضية حجر ضدهم	بين المجموعات	58.67	3.00	19.56	1.12	غير دالة
		داخل المجموعات	631.10	36.00	17.53		
		المجموع	689.78	39.00			
2	العوامل المؤدية لسلوك عقوق الوالدين (دعاوي الحجر) من وجهة نظر الأباء	بين المجموعات	31.40	3.00	10.47	1.43	غير دالة
		داخل المجموعات	263.00	36.00	7.31		
		المجموع	294.40	39.00			
3	الاثار المترتبة علي سلوك عقوق الوالدين (دعاوي الحجر)	بين المجموعات	9.02	3.00	3.01	0.71	غير دالة
		داخل المجموعات	152.98	36.00	4.25		
		المجموع	162.00	39.00			
	المجموع الكلى	بين المجموعات	66.18	3.00	22.06	0.50	غير دالة
		داخل المجموعات	1577.79	36.00	43.83		
		المجموع	1643.98	39.00			

دلت نتائج الجدول السابق أنه لا توجد فروق ذات دلالة إحصائية عند مستوى معنوية (0.05) في أبعاد استمارة استبارلوالدين المقدم ضدهم دعاوي حجر بين المستوى التعليمي المختلفة ، وهذا يعنى أن عينة الدراسة باختلاف المستوى التعليمي يتوافقن على في أبعاد استمارة استبارلوالدين المقدم ضدهم دعاوي حجر .

رابعاً : هل توجد فروق ذات دلالة إحصائية في أبعاد استمارة استبارلوالدين المقدم ضدهم دعاوي حجر تبعا لمتغير محل الإقامة ؟ استخدمت الباحثة اختبار (One Way ANOVA) للتحقق من صحة هذه الفرضية ، ويوضح الجدول التالي نتائج اختبار (One Way ANOVA) لابعاد استمارة استبارلوالدين المقدم ضدهم دعاوي حجر تبعا لمتغير محل الإقامة .

جدول رقم (24) البيانات الوصفية لأبعاد مقياس استمارة استبارلوالدين المقدم ضدهم دعاوي

حجر تبعا لمتغير محل الإقامة

الانحراف المعياري	المتوسط الحسابي	العدد	محل الإقامة	ابعاد الاستبانة
4.65	11.92	13.00	منزل خاص	طبيعة الاساءة (دعاوى حجر) الخاصة بالوالدين
3.71	12.20	10.00	شقة تملك	
4.18	13.63	16.00	منزل شعبي	
0.00	8.00	1.00	غير معروف	
4.21	12.58	40.00	Total	
2.96	9.38	13.00	منزل خاص	العوامل المؤدية لسلوك عقوق الوالدين (دعاوى الحجر) من وجهة نظر الأباء
3.19	8.80	10.00	شقة تملك	
2.26	7.94	16.00	منزل شعبي	
0.00	11.00	1.00	غير معروف	
2.75	8.70	40.00	Total	
1.93	6.69	13.00	منزل خاص	الاثار المترتبة علي سلوك عقوق الوالدين (دعاوى الحجر)
2.20	5.80	10.00	شقة تملك	
2.06	5.63	16.00	منزل شعبي	

الانحراف المعياري	المتوسط الحسابي	العدد	محل الإقامة	أبعاد الاستبانة
0.00	5.00	1.00	غير معروف	
2.04	6.00	40.00	Total	
7.11	28.00	13.00	منزل خاص	المجموع الكلي
6.20	26.80	10.00	شقة تملك	
6.70	27.19	16.00	منزل شعبي	
0.00	24.00	1.00	غير معروف	
6.49	27.28	40.00	Total	

يوضح الجدول السابق المتوسطات والانحرافات المعيارية لأبعاد مقياس استمارة استبارلوالدين المقدم ضدهم دعاوي حجر تبعا لمتغير محل الإقامة

جدول رقم (25) نتائج تحليل التباين الأحادي (One Way ANOVA) لدلالة الفروق في أبعاد مقياس استمارة استبارلوالدين المقدم ضدهم دعاوي حجر تبعا لمتغير محل الإقامة

م	الابعاد	البيان	مجموع المربعات	درجات الحرية	متوسط المربعات	قيمة ف	الدالة
1	أركان العلاقة بينك وبين والديك التي دفعتك لرفع قضية حجر ضدهم	بين المجموعات	45.50	3.00	15.17	0.85	غير دالة
		داخل المجموعات	644.27	36.00	17.90		
		المجموع	689.78	39.00			
2	العوامل المؤدية لسلوك عقوق الوالدين (دعاوي الحجر) من وجهة نظر الأباء	بين المجموعات	20.79	3.00	6.93	0.91	غير دالة
		داخل المجموعات	273.61	36.00	7.60		
		المجموع	294.40	39.00			
3	الاثار المترتبة علي	بين	9.88	3.00	3.29	0.78	غير

م	الابعاد	البيان	مجموع المربعات	درجات الحرية	متوسط المربعات	قيمة ف	الدالة
	سلوك عقوق الوالدين (دعاوي الحجر)	المجموعات					دالة
		داخل المجموعات	152.12	36.00	4.23		
		المجموع	162.00	39.00			
	المجموع الكلى	بين المجموعات	19.94	3.00	6.65	0.15	غير دالة
		داخل المجموعات	1624.04	36.00	45.11		
		المجموع	1643.98	39.00			

دلت نتائج الجدول السابق أنه لا توجد فروق ذات دلالة إحصائية عند مستوى معنوية (0.05) في أبعاد استمارة استبارلوالدين المقدم ضدهم دعاوي حجر بين محل الإقامة المختلفة ، وهذا يعنى أن عينة الدراسة باختلاف محل الإقامة يتوافقن على في أبعاد استمارة استبارلوالدين المقدم ضدهم دعاوي حجر .

سادساً : هل توجد فروق ذات دلالة إحصائية في أبعاد استمارة استبارلوالدين المقدم ضدهم دعاوي حجر تبعا لمتغير ممتلكات الاسرة ؟ استخدمت الباحثة اختبار (One Way ANOVA) للتحقق من صحة هذه الفرضية ، ويوضح الجدول التالي نتائج اختبار (One Way ANOVA) لابعاد استمارة استبارلوالدين المقدم ضدهم دعاوي حجر تبعا لمتغير ممتلكات الاسرة .

جدول رقم (26) البيانات الوصفية لأبعاد مقياس استمارة استبارلوالدين المقدم ضدهم دعاوي

حجر تبعا لمتغير ممتلكات الاسرة

الانحراف المعياري	المتوسط الحسابي	العدد	ممتلكات الاسرة	ابعاد الاستبانة
4.49	14.00	14.00	اراضى زراعية	طبيعة الاساءة (دعاوى
3.84	12.44	9.00	اموال فى البنوك	حجر) الخاصة بالوالدين

الانحراف المعياري	المتوسط الحسابي	العدد	ممتلكات الاسرة	ابعاد الاستبانة
4.95	11.91	11.00	عقارات	
1.37	10.67	6.00	دخول أخرى	
4.21	12.58	40.00	Total	
1.98	8.93	14.00	اراضى زراعية	العوامل المؤدية لسلوك عقوق الوالدين (دعاوي الحجر) من وجهة نظر الأباء
3.12	8.67	9.00	اموال فى البنوك	
3.35	9.36	11.00	عقارات	
2.45	7.00	6.00	دخول أخرى	
2.75	8.70	40.00	Total	
2.13	5.64	14.00	اراضى زراعية	الاثار المترتبة علي سلوك عقوق الوالدين(دعاوي الحجر)
2.83	6.67	9.00	اموال فى البنوك	
1.68	6.27	11.00	عقارات	
0.52	5.33	6.00	دخول أخرى	
2.04	6.00	40.00	Total	
6.41	28.57	14.00	اراضى زراعية	المجموع الكلى
5.29	27.78	9.00	اموال فى البنوك	
8.23	27.55	11.00	عقارات	
3.85	23.00	6.00	دخول أخرى	
6.49	27.28	40.00	Total	

يوضح الجدول السابق المتوسطات والانحرافات المعيارية لأبعاد مقياس استمارة استنبار للوالدين المقدم ضدهم دعاوي حجر تبعا لمتغير ممتلكات الاسرة

المراجع المستخدمة في البحث

- 1- ابن قدامة ، أبي محمد عبد الله بن احمد بن محمد المقدسي (1995) . المغني مع الشرح الكبير . دار الحديث. القاهرة .
- 2- الحطاب ، أبو عبد الله محمد بن عبد الرحمن الرعيني (1900) . كتاب مواهب الجليل لشرح مختصر خليل دار الفكر للطباعة . بيروت
- 3- الإدريس ، ثابت عبد الرحمن (2001) . التفاوض "مهارات واستراتيجيات ، الدار الجامعية ، ا القاهرة
- 4- السدحان، عبد الله (1998). ظاهرة تخلي الأبناء عن الوالدين دراسة ميدانية علي عينة من المسنين .الرياض : د.ن .
- 5- الشربيني ، شمس الدين محمد بن أحمد الشربيني (2001) . كتاب الاقتناع في حل ألفاظ أبي شجاع دار الفكر . بيروت
- 6- الفيروزآبادي ، ابوظاهر محي الدين محمد بن يعقوب بن إبراهيم الشيرازي الفيروز (1900).القاموس المحيط. المؤسسة العربية . بيروت.
- 7- الزيلعي ، فخر الدين عثمان بن علي (د.ت) . تبين الحقائق شرح كنز الدقائق دار الكتاب الاسلامي
- 8- رجب ، زين العابدين محمد (2004) . دراسة العلاقة بين الإعياء المهني والضغط الواقعة علي الإخصائين الاجتماعيين العاملين بالمستشفيات الجامعية ، مجلة دراسات في الخدمة الاجتماعية والعلوم الانسانية ، جامعة حلوان ، العدد السادس عشر ، الجزء الثاني ، 2004 .
- 9- زيدان ، مراد صالح مراد (997) . الضغوط المهنية التي يتعرض لها المعلم في التعليم الجامعي ، مجلة كلية التربية بالزقازيق، العدد29 ، كلية التربية، جامعة الزقازيق ، القاهرة ، 1997.
- 10- عبدالله ، مني محمود محمد (2002) . الساليب مواجهة الضغوط لدي طلاب المرحلة الإعدادية والثانوية ، دراسة مقارنة بين الريف والحضر ، رسالة دكتوراة غير منشورة ، معهد الدراسات العليا للطفولة ، جامعة عين شمس ، القاهرة ، 2002.

- 11- عبدالمعطي حسن مصطفى (2006) . ضغوط الحياة واساليب مواجهتها المكتبة زهراء الشرق ، القاهرة ، ط1 ، 2006.
- 12- Harrell,z, ehrlich p, &hubbard,r: the vulnerable aged people service and police, spring publishing company , n.y ,1990,p30
- 13- ortmann, fechner, bajanowski& brinkman,fatal neglect of the elderly. International journal of legal medicine , 2001 ,p 114 , 191-193.
- 14- wwwblog.saceed.com 6-4-2015.
- 15- [www. Damas gate .com](http://www.Damas gate .com) 6-4-2015.